

Flugfeld Langenthal

Betriebsreglement

1 Flugplatzhalter

Flugplatzhalter ist der Aero Club Schweiz (AeCS), Regionalverband Langenthal.

2 Flugplatzleiter/-in

Der Flugbetrieb untersteht einer vom Flugplatzhalter bestimmten und vom Bundesamt für Zivilluftfahrt (BAZL) zugelassenen Person, die die Funktion der Flugplatzleiterin oder des Flugplatzleiters wahrnimmt. Die Zulassung dieser Person sowie ihre Rechte und Pflichten richten sich nach der Verordnung über die Infrastruktur der Luftfahrt (VIL; SR 748.131.1) und der Verordnung des UVEK über die Flugplatzleiterin oder den Flugplatzleiter (Flugplatzleiterverordnung, SR 748.131.121.8).

3 Organisation und Benützungsbestimmungen

Der Betrieb des Flugplatzes ist abgestimmt mit den Zielen und Anforderungen des Sachplans Infrastruktur der Luftfahrt (SIL).

Die Organisation und die Benützung des Flugplatzes sind in folgenden Anhängen zu diesem Reglement geregelt:

- Anhang 1: Betriebsorganisation
- Anhang 2: Benützungsbestimmungen
- Anhang 3: An- und Abflugverfahren
- Anhang 4: Bodenabfertigungsdienste

4 Inkrafttreten

Dieses Reglement ersetzt das Betriebsreglement vom 20.02.2007. Es tritt nach Abschluss des Genehmigungsverfahrens in Kraft.

5 Strafbestimmungen

Widerhandlungen gegen die Bestimmungen dieses Reglements oder dessen Anhänge werden gemäss Art. 91 des Luftfahrtgesetzes (LFG; SR 748.0) mit Busse bis zu Fr. 20'000.-- bestraft.

Datum: 29.08.2021

Der Flugplatzhalter
AeCS Regionalverband Langenthal


Matthias Zwicky, Präsident


Paul Zeltner, Flugfeldleiter

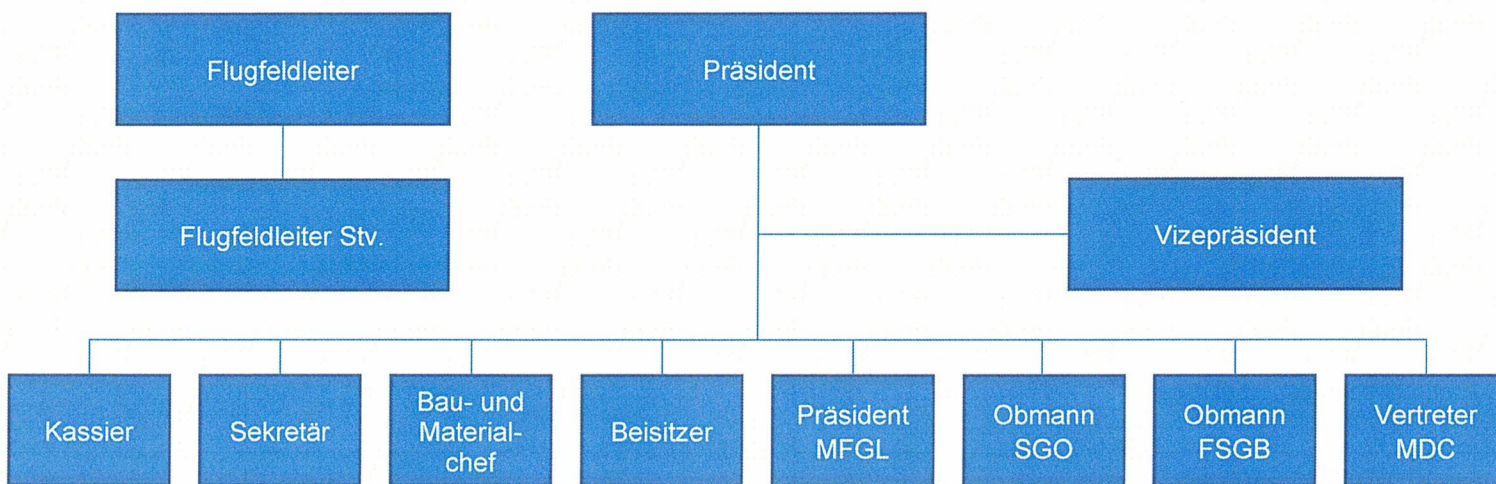


Genehmigt

Bundesamt für Zivilluftfahrt
Bern,

Vom BAZL genehmigt gemäss
Verfügung vom 20. Juli 2023

Regionalverband Langenthal Betriebsorganisation



Bleienbach, 29.08.2022

Aero-Club Regionalverband Langenthal

Der Präsident

Die Sekretärin

M. Zwicky

P. Grütter

Vom BAZL genehmigt gemäss
Verfügung vom 20. Juli 2023

Regionalverband Langenthal

Benützungsbestimmungen Flugplatz Langenthal

1. PPR
2. Betriebszeiten: HRH (→ VFRM RAC)
3. Einschränkungen
 - 3.1 SUN, Neujahrstag, Auffahrt, Weihnachten und Karfreitag: kein TKOF BTN 0900 und 1030LT.
 - 3.2 Platzrundenflüge, Absetzen von Fallschirmspringern und Kunstflug im Platzbereich sind untersagt:
 - Werktags vor 0800 LT und nach 1900 LT. Für Flugzeuge mit 68 dB(A) und weniger sind werktags Platzrundenflüge bis 1930 gestattet;
 - Täglich zwischen 1200 LT und 1330 LT;
 - an Sonntagen, Neujahrstag, 2. Januar, Ostermontag, Pfingstmontag, 1. August und 26. Dezember vor 1030 LT und nach 1900 LT;
 - Karfreitag, Ostersonntag, Auffahrt, Pfingstsonntag, Bettag, Weihnachten.
 - 3.3 Benützungseinschränkungen für nicht in Langenthal stationiert ACFT:
 - MAX 6 LDG/Platzrunden pro Tag gestattet.
 - Vor jedem Anflug sind die Meldungen auf der Homepage (www.lspl.ch, Webcam) zu beachten.
 - 3.4 Simultanbetrieb auf beiden RWY verboten.
 - 3.5 Simultanbetrieb auf GRASS RWY und Rollweg verboten.

Bleienbach, 29.08.2021

Aero-Club Regionalverband Langenthal

Der Präsident

Der Flugfeldleiter



M. Zwicky



P. Zeltner

Vom BAZL genehmigt gemäss
Verfügung vom 20. Juli 2023

Regionalverband Langenthal

An- und Abflugverfahren Flugplatz Langenthal

1. Einflug

RTF Meldung 5 min vor ETA

Anflug über bevorzugte Anflugsektoren Nord und Süd

2. Ausflug

Der Ausflug hat über die definierten Ausflurouten gemäss der nachfolgenden Ziffer 6 An-/Abflugverfahren zu erfolgen.

3. Platzrunde Motorflug

Die Platzrunden RWY05 und RWY23 werden linkerhand geflogen. Nach dem Überflug der Piste erfolgt der Einflug in den Left Hand Downwind RWY05 (2400 ft AMSL) oder Left Hand Downwind RWY23 (2500 ft AMSL).

Vor der Landung ist mindestens eine halbe Platzrunde zu fliegen. In Langenthal stationierte Schleppflugzeuge können ausnahmsweise über eine Right Hand Base anfliegen. Flugzeuge auf der regulären Platzrunde (Left Hand Circuit) haben immer Vortritt.

4. Platzrunde Segelflug

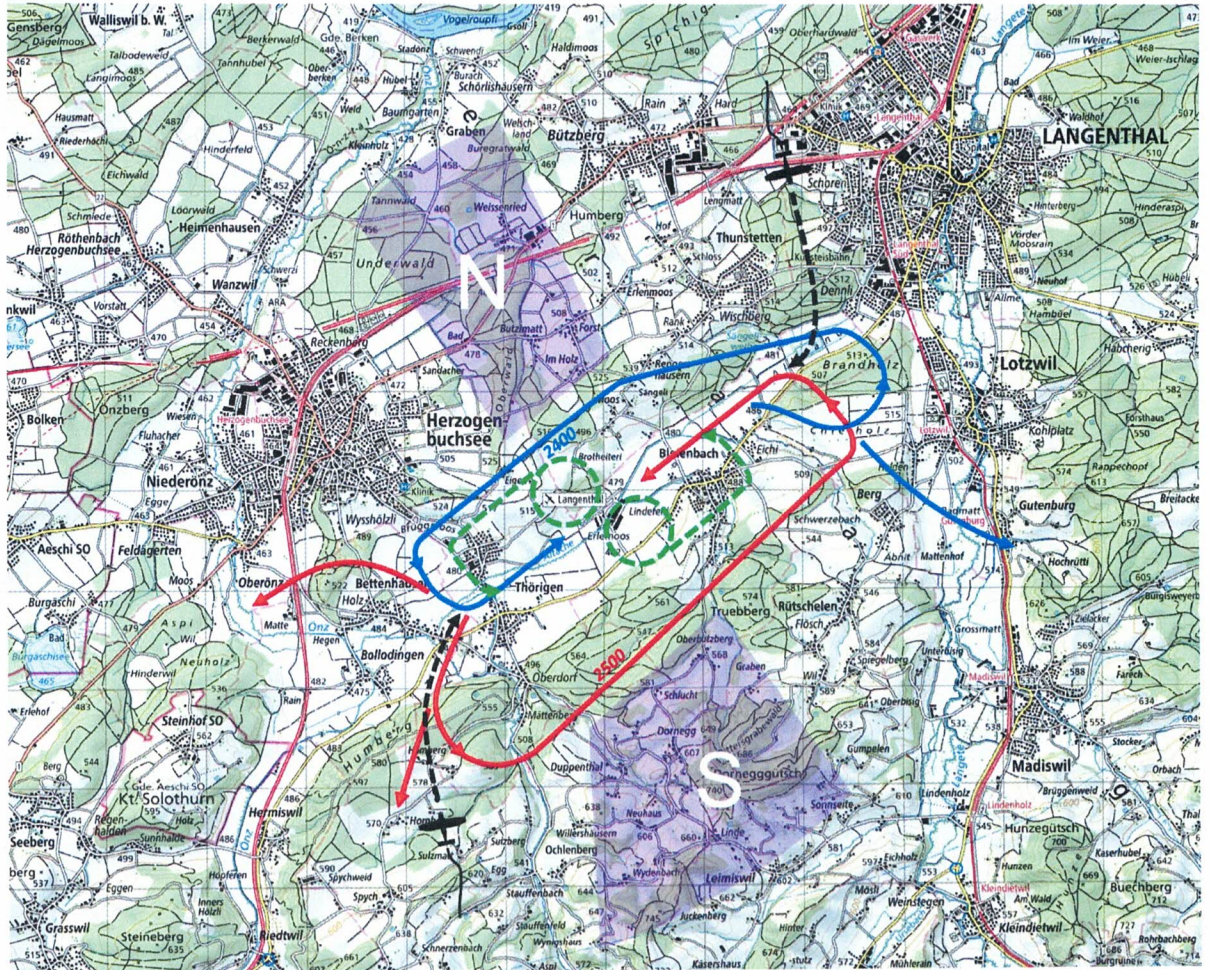
Der Abkreisraum und die Segelflugvolte RWY05 und RWY23 werden linkerhand geflogen.

5. AD Überflug

MNM ALT für AD Überflug: 3500 ft AMSL

Vom BAZL genehmigt gemäss
Verfügung vom 20. Juli 2023

6. Karte An-/Abflugverfahren



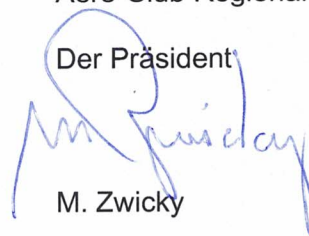
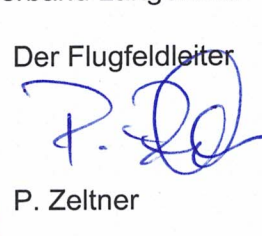
- Volte und Ausflug RWY05
- Volte und Ausflug RWY23
- - - Abkreisraum und Segelflughöhe RWY05/23
- - - Right Hand Base RWY05/23 (nur für in Langenthal stationierte Schleppflugzeuge)

Bleienbach, 29.08.2021

Aero-Club Regionalverband Langenthal

Der Präsident

Der Flugfeldleiter

M. Zwicky

P. Zeltner

Regionalverband Langenthal Bodenabfertigungsdienste

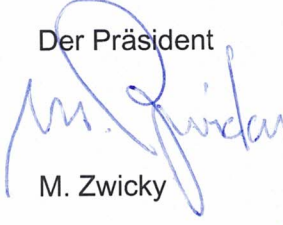
Der Flugplatz Langenthal verfügt über keine Bodenabfertigungsdienste.
Die Bodenabfertigung liegt in der Eigenverantwortung der jeweiligen Piloten.

Bleienbach, 29.08.2021

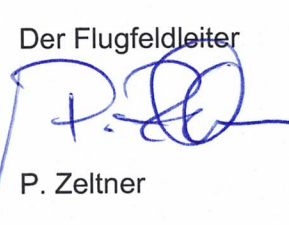
Aero-Club Regionalverband Langenthal

Der Präsident

Der Flugfeldleiter



M. Zwicky



P. Zeltner

Vom BAZL genehmigt gemäss
Verfügung vom 20. Juli 2023